

Introduction

En Algérie et plus particulièrement en zone montagneuse, la culture de l'olivier et la production d'huile d'olive joue un rôle économique et sociale très important.

Le verger oléicole national couvre une superficie de plus 450 000 hectares avec un nombre d'olivier atteignant les 6 200 000 arbres.

Les coûts de production sont un aspect essentiels dans la gestion d'une exploitation oléicole, ils correspondent à toutes les charges et dépenses qui sont nécessaires à la production du produit oléicole, La connaissance et la maîtrise des coûts sont cruciaux afin d'assurer la rentabilité et la compétitivité de cette filière.

Ce poster, vise donc à examiner la gestion économique des exploitations oléicoles en mettant l'accent sur certains indicateurs financiers pertinents liés au produit de l'oléiculture.

* Méthodologie

L'approche méthodologique repose sur l'analyse des données issues des enquêtes, réalisées auprès de 51 exploitations oléicoles afin de recueillir un certain nombre d'indicateurs économiques liés aux charges directes et indirecte réalisés durant une campagne agricole.

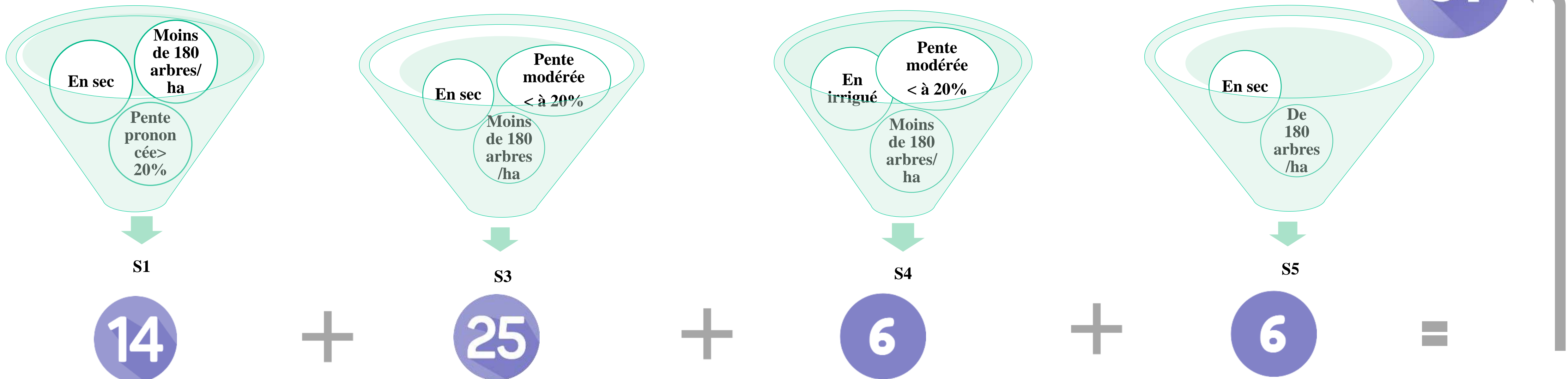
⇒ La zone d'étude : les wilayas de Tizi Ouzou, Béjaia et Bouira qui représentent plus de 30% du verger national 32% de la production nationale. (Série B ; 2023)

⇒ Les exploitations sont représentatives des différents systèmes de culture existants.

⇒ La classification des exploitations oléicoles a été faite selon les critères du COI où l'oléiculture internationale est classée en sept systèmes, selon la densité, l'orographie et la présence ou non d'irrigation.

* Résultats

→ Systèmes rencontrés et nombre d'exploitation retenu



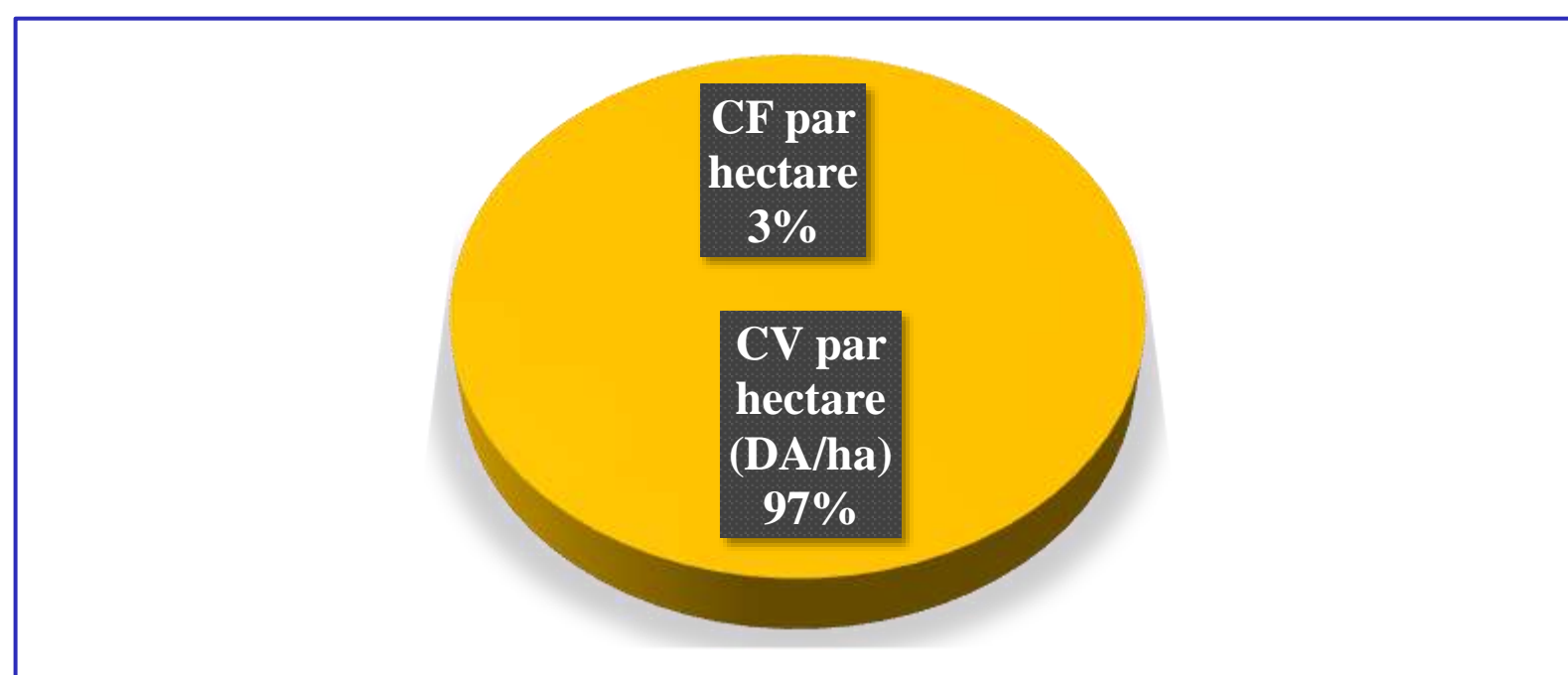
Zone d'étude

La classification des exploitations oléicoles selon le COI

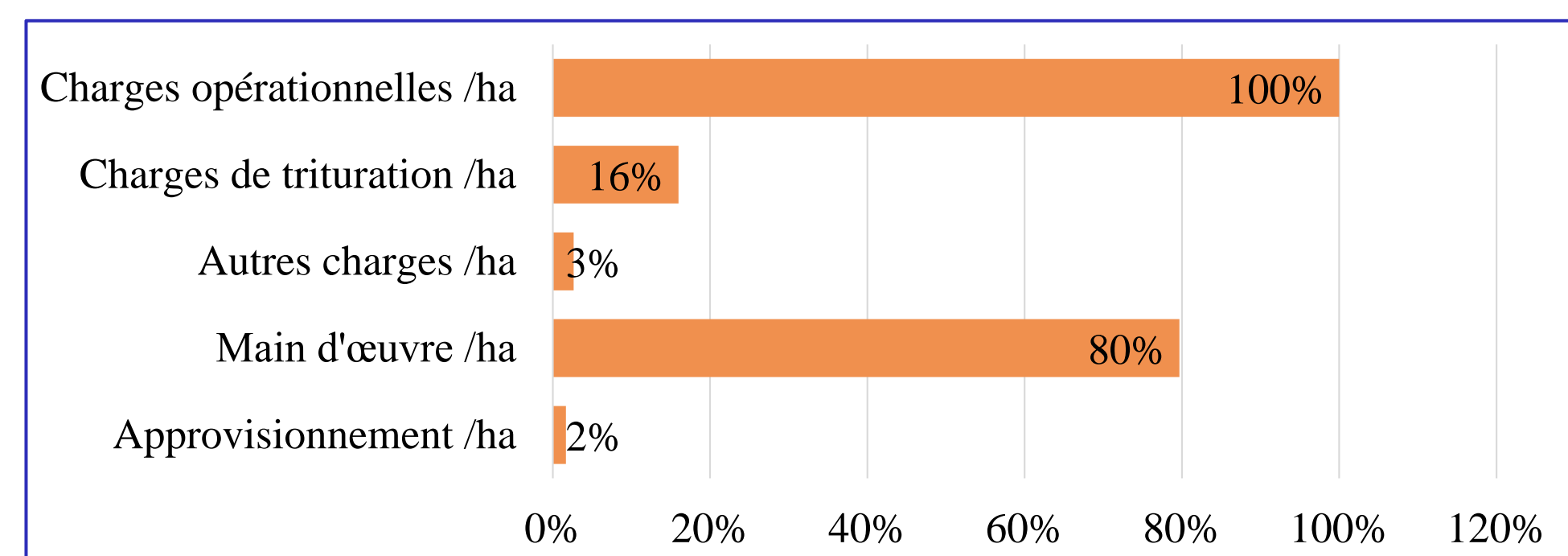
Système	Caractéristique selon le COI	Densité des systèmes selon le COI
S1	Système extensif en forte pente > à 20% et en régime pluvial	< 180 oliviers/ha
S2	Système extensif en forte pente > à 20% et en régime irrigué	
S3	Système extensif en pente modérée < à 20% et en régime pluvial	
S4	Système extensif en pente modérée < à 20% et en régime irrigué	
S5	Système intensif en régime pluvial	180 - 800 oliviers/ha
S6	Système intensif en régime irrigué	
S7	Système super intensif en régime irrigué	> 800 oliviers/ha

51

→ Répartition des charges fixes et des charges variables



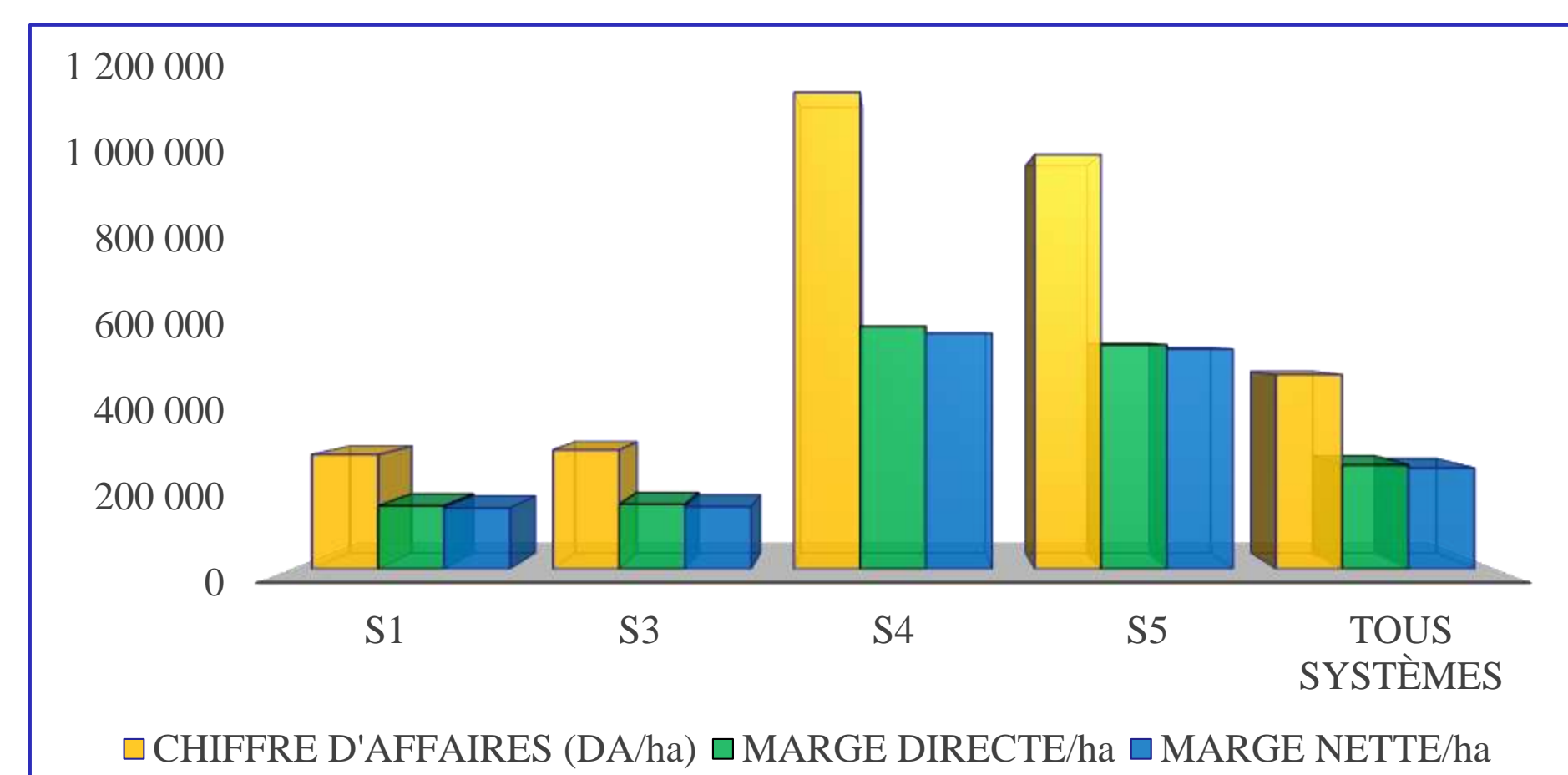
→ Répartition des charges variables dans tous les systèmes



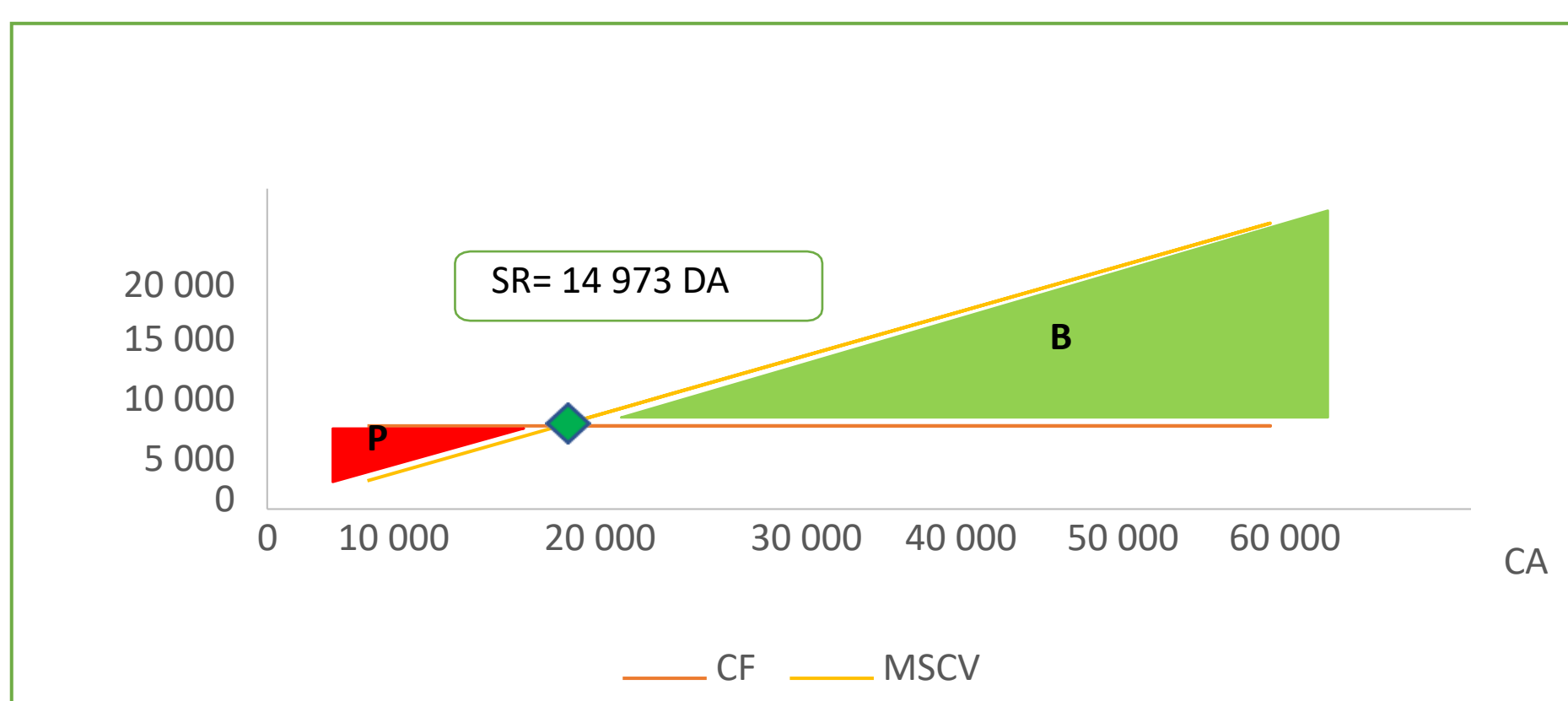
→ Coût de production unitaire des olives et de l'huile d'olive

Systèmes	S1	S3	S4	S5	Tous systèmes
Coût de production unitaire d'un Kg d'olive (DA)	55	52	45	44	51
Coût de revient unitaire d'un litre d'huile (hors charges fixes) (DA)	348	362	219	394	359
Coût de revient unitaire d'un litre d'huile (hors valeur locative) (DA)	351	368	223	400	364
Coût de revient unitaire d'un litre d'huile d'olive (toutes charges comprises) (DA)	379	384	225	409	382

→ Résultats financiers des différents systèmes



→ Représentation graphique du seuil de rentabilité en valeur pour tous systèmes (DA/ha)



* Conclusion

La santé financière d'une exploitation oléicole ne peut être évaluée que si nous disposons d'un certain nombre d'informations économiques, La tenue d'un cahier comptable d'une exploitation est un élément clé pour améliorer une situation financière . Il serait donc nécessaire de mettre en place des programmes de formation et d'accompagnement à destination des oléiculteurs, pour leurs permettre d'acquérir la compétence en gestion économique et ainsi de mieux maîtriser les coûts de production.